



ISTITUTO D'ISTRUZIONE SECONDARIA DI 2° GRADO

Polo Tecnologico "Di Sangro-Minuziano Alberti"

con convitto annesso all'ITAS

Via Vincenzo Alfieri, 1 – 71016 San Severo (Fg) - Italia

e-mail: fgis03700v@istruzione.it – pec: fgis03700v@pec.istruzione.it Web: www.iisdasangrominuzianoalberti.edu.it

Tel 0882 222860 Fax 0882 240971

C.F./P.IVA 03800890711 - Codice Meccanografico FGIS03700V

IISS "A.Minuziano - Di Sangro Alberti"
Prot. 0002616 del 31/05/2020
(Uscita)

Protocollo di Regolamentazione delle misure per il contrasto e il contenimento del Virus COVID-19

Il presente documento allegato al DVR aggiornato al COVID-19 dell'Istituzione Scolastica, integra e aggiorna il precedente Protocollo di Regolamentazione prot.1965 del 24.05.2020. E' redatto al fine di definire modalità di gestione dell'attività lavorativa in relazione all'insorgenza dalla diffusione del COVID-19 in conformità alle prescrizioni di Legge e alle indicazioni previste nel "Protocollo condiviso di regolamentazione delle misure per il contrasto e il contenimento della diffusione del virus Covid-19 negli ambienti di lavoro" del 24/04/2020 stabilito tra il Governo e le parti Sociali e in conformità alle prescrizioni di cui al "DOCUMENTO TECNICO SULLA RIMODULAZIONE DELLE MISURE CONTENITIVE NEL SETTORE SCOLASTICO PER LO SVOLGIMENTO DELL'ESAME DI STATO NELLA SCUOLA SECONDARIA DI SECONDO GRADO" dello scorso 18/05/2020.

Il presente documento persegue l'obiettivo di coniugare la prosecuzione delle attività lavorative con la garanzia di necessari livelli di protezione per il personale (da intendersi tutti coloro che a diverso titolo/rapporto operano nell'ambito della realtà lavorativa – ai sensi dell'art.2, co.1, lett.a e art.3, co.4 del DLGS 81/08 s.m.) e adeguate condizioni di salubrità e sicurezza degli ambienti di lavoro e delle modalità lavorative, nei riguardi del contrasto al rischio del contagio da COVID-19 e alla sua possibile diffusione.

Il presente documento, ha validità fino a nuove disposizioni e costituisce parte integrante del DVR aggiornato al COVID-19, predisposto dal RSPP ing. prof. Donato Antonio Cipriani

Le misure adottate per la prevenzione del contagio da COVID-19 sono decise dal Comitato costituito da: Dirigente Scolastico Prof. Vincenzo Campagna, ing. prof. Donato Antonio Cipriani RSPP, prof. Fiore Umberto RLS/RSU e dal medico competente dott. Matteo Ciavarella

PROTOCOLLO REGOLAMENTAZIONE MISURE PER IL CONTRASTO E IL CONTENIMENTO DEL VIRUS COVID-19 : PROCEDURE OPERATIVE

Le procedure operative di seguito illustrate sono un'applicazione del **Protocollo** di sicurezza anti-contagio in attuazione dei contenuti del "Protocollo condiviso di regolazione delle misure per il contrasto e il contenimento della diffusione del virus Covid-19 negli ambienti di lavoro" del **24/04/2020** e del **Documento Tecnico del CTS** del **15/05/2020** relativo all'esecuzione dell'Esame di Stato allegato alle Ordinanze MIUR del **16/05/2020**

INFORMAZIONE

L'Istituzione Scolastica informa tutti i lavoratori e chiunque entri nei plessi scolastici circa le disposizioni di sicurezza, consegnando e/o affiggendo all'ingresso e nei luoghi maggiormente visibili dei locali scolastici, appositi depliant e infografiche informative.

In particolare, le informazioni riguardano:

- l'obbligo di rimanere al proprio domicilio in presenza di febbre (oltre 37.5°) o altri sintomi influenzali e di chiamare il proprio medico di famiglia e l'autorità sanitaria;

- la consapevolezza e l'accettazione del fatto di non poter fare ingresso o di poter permanere in azienda e di doverlo dichiarare tempestivamente laddove, anche successivamente all'ingresso, sussistano le condizioni di pericolo (sintomi di influenza, temperatura, provenienza da zone a rischio o contatto con persone positive al virus nei 14 giorni precedenti, ecc.);
- l'impegno a rispettare tutte le disposizioni delle autorità e del datore di lavoro nel fare accesso in azienda (in particolare, mantenere la distanza di sicurezza, osservare le regole di igiene delle mani e tenere comportamenti corretti sul piano dell'igiene);
- l'impegno a informare tempestivamente e responsabilmente il datore di lavoro della presenza di qualsiasi sintomo influenzale durante l'espletamento della prestazione lavorativa, avendo cura di rimanere ad adeguata distanza dalle persone presenti.

L'Istituzione Scolastica fornisce una informazione adeguata sulla base delle mansioni e dei contesti lavorativi, con particolare riferimento al complesso delle misure adottate cui il personale deve attenersi in particolare sul corretto utilizzo dei DPI per contribuire a prevenire ogni possibile forma di diffusione di contagio.

All'ingresso Affissione Allegato 4 DPCM 26/04/2020, Deplianti informativi, Infografica relativa al distanziamento sociale, evitare assembramenti, ecc.

All'ingresso sarà presente inoltre Informativa conforme alle indicazioni del Documento del CTS per lavoratori e studenti relativa all'esecuzione degli esami di maturità

MODALITÀ DI INGRESSO NEI PLESSI SCOLASTICI PERSONALE SCOLASTICO

Il datore di lavoro informa preventivamente il personale, e chi intende fare ingresso a scuola, della preclusione dell'accesso a chi abbia avuto sintomatologia respiratoria o febbre superiore a 37,5, negli ultimi 14 giorni, abbia avuto contatti con soggetti risultati positivi al COVID-19, sia stato in quarantena o isolamento domiciliare negli ultimi quattordici giorni, o provenga da zone a rischio secondo le indicazioni dell'OMS2.

Per questi casi si fa riferimento al Decreto legge n. 6 del 23/02/2020, art. 1, lett. h) e i).

L'ingresso a scuola di lavoratori già risultati positivi all'infezione da COVID-19 dovrà essere preceduto da una preventiva comunicazione avente ad oggetto la certificazione medica da cui risulti la "avvenuta negativizzazione" del tampone secondo le modalità previste e rilasciata dal dipartimento di prevenzione territoriale di competenza. Tutti i dipendenti in servizio presso l'istituto sono tenuti a rispettare la distanza interpersonale di almeno un metro (meglio 1,80 m.) e a seguire le norme di comportamento anti contagio come indicate nella cartellonistica affissa nei locali scolastici e come previste dal PROTOCOLLO ANTI CONTAGIO SCOLASTICO predisposto dall' RSPD e dal Medico Competente e sottoscritto, oltre che dal DS, dal Rappresentante dei Lavoratori per la Sicurezza.

Il lavoratore, prima dell'accesso al luogo di lavoro, dovrà compilare autocertificazione riportante i dati succitati che si riporta in allegato, e consegnarla al personale addetto.

La compilazione dell'autocertificazione avverrà anche a cura dei docenti al loro primo ingresso nell'Istituto dopo il periodo di lockdown

Lo stesso inoltre potrà essere sottoposto al controllo della temperatura corporea tramite Termometro LCD a distanza o Termoscanner . Se tale temperatura risulterà superiore ai 37,5°, non sarà consentito l'accesso ai luoghi di lavoro.

Le persone in tale condizione saranno momentaneamente isolate e fornite di mascherine non dovranno recarsi al Pronto Soccorso, ma dovranno contattare nel più breve tempo possibile il proprio medico curante e seguire le sue indicazioni.

All'ingresso di ciascuna sede sono presenti soluzioni alcoliche per le mani.

La posizione in front office all'ingresso sarà dotata di schermo in Plexiglas o similar parafiato per evitare problematiche connesse ad un distanziamento dall'utenza inferiore a un metro.

MODALITÀ DI INGRESSO NEI PLESSI SCOLASTICI VISITATORI ESTERNI

Ogni utente, che non sia un dipendente dell'Istituto, prima di entrare negli uffici dovrà igienizzare le mani, indossare la mascherina chirurgica o mascherina di comunità (*mascherine monouso o mascherine lavabili, anche auto-prodotte, in materiali multistrato idonei a fornire un'adeguata barriera e, al contempo, che garantiscano comfort e respirabilità, forma e aderenza adeguate che permettano di coprire dal mento al di sopra del naso*), compilare il

modello di autocertificazione allegato al presente documento, consegnarlo al collaboratore scolastico e attendere il proprio turno posizionandosi nell'apposito spazio.

Qualora sia indifferibile l'accesso di esterni privi di mascherina la scuola metterà a disposizione mascherine monouso di tipo chirurgico (ovvero prive di filtro) per gli accessi esterni.

All'ingresso della struttura sarà presente dispenser con gel igienizzante e guanti monouso

I visitatori, prima dell'accesso ai locali potranno essere sottoposti al controllo della temperatura corporea. Se tale temperatura risulterà superiore ai 37,5°, non sarà consentito l'accesso.

L'ingresso è consentito previo il rispetto della distanza interpersonale non inferiore a mt 1,00 (meglio 1,80 m.).

Non sono consentiti assembramenti

L'accesso è garantito solo a coloro che sono dotati di mascherina.

La posizione in front office all'ingresso sarà dotata di schermo in Plexiglas o similar parafiatto per evitare problematiche connesse ad un distanziamento dall'utenza inferior a un metro.

L'accesso avviene garantendo, se possibile percorsi differenziati in ingresso e in uscita con adeguata segnaletica o regolando comunque l'accesso delle persone secondo il proprio turno

In caso di manifestazione di sintomatologia respiratoria e febbre è presente un ambiente dedicato all'accoglienza e isolamento dei soggetti che dovessero manifestare tali problematiche. In tale evenienza il soggetto verrà immediatamente condotto nel predetto locale in attesa dell'arrivo dell'assistenza necessaria attivata secondo le indicazioni dell'autorità sanitaria locale. Verrà altresì dotato immediatamente di mascherina chirurgica qualora dotato di mascherina di comunità

MODALITA' DI ACCESSO DEI FORNITORI ESTERNI

Gli accessi dei fornitori devono essere ridotte al minimo essenziale. Se possibile, gli autisti dei mezzi di trasporto devono rimanere a bordo dei propri mezzi: **non è consentito l'accesso agli uffici per nessun motivo**. Per le necessarie attività di approntamento delle attività di **carico e scarico**, il trasportatore dovrà attenersi alla rigorosa **distanza di un metro (meglio 1,80 m.)**. Le operazioni di carico scarico vanno eseguite all'esterno degli edifici.

Per fornitori/trasportatori altro personale esterno si individua l'uso di servizi igienici dedicati

Le norme del presente Protocollo si estendono alle aziende in appalto qualora presenti.

In caso di lavoratori dipendenti da aziende terze che operano a scuola (es. manutentori, fornitori, addetti alle pulizie o vigilanza) che risultassero positivi al tampone COVID-19, l'appaltatore dovrà informare immediatamente l'istituzione scolastica ed entrambi dovranno collaborare con l'autorità sanitaria fornendo elementi utili all'individuazione di eventuali contatti stretti.

PULIZIA E SANIFICAZIONE

L'Istituzione Scolastica Garantisce la pulizia giornaliera e la disinfezione periodica degli ambienti indoor ad uso lavoratori dei plessi scolastici.

L'eventuale sanificazione dei plessi scolastici adibiti a sede di Esame di maturità avverrà conformemente alle prescrizioni di cui al *PROTOCOLLO D'INTESA LINEE OPERATIVE PER GARANTIRE IL REGOLARE SVOLGIMENTO DEGLI ESAMI CONCLUSIVI DI STATO 2019/2020 del 19/05/2020* laddove indica: *"Il Ministero si impegna, inoltre, a:- monitorare attraverso gli Uffici Scolastici Regionali che nelle scuole, prima dell'inizio delle procedure d'esame, si sia provveduto ad effettuare la sanificazione generale degli ambienti da parte di ditte esterne specializzate, qualora indicato come specifica misura dalla competente autorità sanitaria regionale: ciò anche al fine di creare le condizioni di massima tranquillità agli studenti, alle famiglie, al personale"*

Nel caso di presenza di una persona con COVID-19 all'interno dei locali, si procede alla pulizia e sanificazione dei suddetti secondo le disposizioni della circolare n. 5443 del 22 febbraio 2020 del Ministero della Salute nonché alla loro ventilazione.

Le normali procedure di pulizia ed igiene degli ambienti di lavoro debbono essere applicate con riferimento alle indicazioni di cui all'*Allegato 1 Punto I) del DPCM 08/03/2020 "pulire le superfici con disinfettanti a base di cloro o alcol"*

I collaboratori scolastici, organizzati secondo un piano straordinario predisposto dal Direttore dei Servizi Generali e Amministrativi, nello svolgimento dei loro compiti di pulizia degli spazi e degli arredi seguiranno le indicazioni e attueranno la procedura di pulizia e sanificazione secondo il programma di interventi elaborato dal Responsabile del Servizio di Prevenzione e Protezione, ing. prof. Donato Antonio Cipriani

Particolare attenzione dovrà essere posta alle superfici toccate di frequente quali, maniglie, barre delle porte, delle finestre, sedie e braccioli, tavoli, banchi e cattedre, interruttori della luce, corrimano, rubinetti dell'acqua,

pulsanti interni dell'ascensore, distributori automatici di cibi e bevande, superfici dei servizi igienici e sanitari, superfici postazioni lavoro ivi compresi monitor, tastiera, mouse, superficie scrivania, pulsantiera ascensore. Un apposito incontro di formazione sarà tenuto dall'RSPP di Istituto sul protocollo di pulizia degli ambienti e degli arredi da seguire durante l'emergenza da Covid-19.

All'interno dei servizi igienici la pulizia può avvenire con cadenza superiore in relazione all'afflusso di dipendenti e/o alunni.

Durante le operazioni di pulizia deve comunque essere garantita l'areazione dei locali

Il lavoratore sarà dotato di adeguati DPI per la pulizia (guanti monouso, mascherina, camice lavoro)

In occasione degli esami di maturità al termine di ogni sessione di prova mattutina/pomeridiana dovrà essere garantita la pulizia dei locali con utilizzo di detersivi e igienizzanti

PRECAUZIONI IGIENICHE PERSONALI

È obbligatorio che le persone presenti a scuola adottino tutte le precauzioni igieniche, in particolare per le mani. L'Istituzione Scolastica mette a disposizione idonei mezzi detersivi per le mani.

È raccomandata la frequente pulizia delle mani con acqua e sapone.

I detersivi per le mani sono accessibili a tutti i lavoratori anche grazie a specifici dispenser collocati in punti facilmente individuabili.

All'ingresso vi è la presenza di dispenser con soluzione alcolica (gel alcolici concentrazione 60-85%) nonché all'accesso dei locali utilizzati dalle commissioni durante lo svolgimento delle riunioni e dell'esame di maturità.

All'interno dei servizi igienici saranno presenti saponi detersivi neutri, rotolo di carta usa e getta e/o salviettine monouso.

DISPOSITIVI DI PROTEZIONE INDIVIDUALE

Qualora il lavoro imponga di lavorare ad una distanza interpersonale minore di un metro (meglio 1,80 m.) e non siano possibili altre soluzioni organizzative è comunque necessario l'uso delle mascherine, e altri dispositivi di protezione (guanti, occhiali, tute, cuffie, camici, ecc...) conformi alle disposizioni delle autorità scientifiche e sanitarie.

È previsto, per tutti i lavoratori che condividono spazi comuni, l'utilizzo di una mascherina chirurgica, come normato dal DL n. 9 (art. 34) in combinato con il DL n. 18 (art 16 c. 1)

Il lavoratore che effettua operazioni di pulizia e disinfezione sarà dotato di adeguati DPI (guanti e mascherine FFP2) consegnati con apposite istruzioni all'uso e modulo consegna dpi.

I lavoratori presenti (assistenti amm.vi, docenti, ecc.), saranno comunque dotati di mascherina tipo chirurgica

I componenti della commissione dell'esame di maturità dovranno indossare per l'intera permanenza nei locali scolastici mascherina chirurgica che verrà fornita dal Dirigente Scolastico che ne assicurerà il ricambio dopo ogni sessione di esame (mattutina /pomeridiana).

Il candidato e l'eventuale accompagnatore dovranno indossare per l'intera permanenza nei locali scolastici una mascherina chirurgica o di comunità di propria dotazione; si definiscono mascherine di comunità *"mascherine monouso o mascherine lavabili, anche auto-prodotte, in materiali multistrato idonei a fornire un'adeguata barriera e, al contempo, che garantiscano comfort e respirabilità, forma e aderenza adeguate che permettano di coprire dal mento al di sopra del naso*

GESTIONE SPAZI COMUNI: ATRIO - CORRIDOI

L'accesso agli spazi comuni, è contingentato, con la previsione di una areazione continua dei locali, di un tempo ridotto di sosta all'interno di tali spazi e con il mantenimento della distanza di sicurezza di 1 metro (meglio 1,80 m) tra le persone che li occupano.

Sulle scale è d'obbligo osservare la distanza di almeno un metro e disporsi, sia nella salita che nella discesa, all'estrema destra della scalinata.

L'utilizzo dell'ascensore sarà consentito solo a coloro che hanno difficoltà nella deambulazione o in situazioni adeguatamente certificate.

E' garantita la sanificazione periodica (da stabilire in base ad esigenze) e la pulizia giornaliera dei pavimenti, delle tastiere dei distributori di bevande e snack.

L'accesso ai distributori automatici è consentito previo adempimento alle misure igieniche (pulizia delle mani). In prossimità dei distributori di che trattasi verranno affissi dei cartelli indicanti le seguenti informazioni.

- il divieto assoluto di assembramento
- l'obbligo del mantenimento della distanza interpersonale minima di un metro (meglio 1,80 m.)
- l'obbligo di permanere il tempo strettamente necessario al prelievo dei prodotti e consumo e nonoltre

GESTIONE SPAZI UFFICI, AULE , LABORATORI, PALESTRE – AUDITORIUM

La gestione degli uffici amministrativi attualmente viene garantita anche attraverso il ricorso del lavoro agile che consente l'assenza di affollamento e garantisce la distanza di sicurezza.

La gestione degli spazi, di aule didattiche, laboratori ecc., con indicazione dell'affollamento massimo (alunni + docenti) negli ambienti con mantenimento della distanza di sicurezza di almeno un metro sarà determinata in seguito ai protocolli specifici in corso di studio da parte del Ministero e delle organizzazioni sindacali e di categoria. Relativamente alla pulizia la stessa verrà garantita ad inizio e fine lezioni, con sanificazione/disinfezione periodica.

La pulizia dei pavimenti avviene con i normali detergenti.

L'accesso agli utenti negli uffici di segreteria sarà garantito per una persona alla volta. E' obbligatorio il rispetto della distanza minima di 1,00 m (meglio 1,80 m.). Qualora ciò non fosse possibile si installeranno schermi in plexiglas protettivi para-fiato in zona front-office. Non è consentito l'accesso ad utenti sprovvisti di mascherine.

I docenti impegnati negli esami di maturità saranno dotati di mascherina chirurgica

GESTIONE ENTRATA E USCITA DEI DIPENDENTI

Si favoriscono orari di ingresso/uscita scaglionati in modo da evitare il più possibile contatti nelle zone comuni (ingressi, corridoi, altri spazi comuni).

E' garantita la presenza di detergenti segnalati da apposite indicazioni.

Le stesse modalità di scaglionamento negli ingressi ed uscita saranno rispettati durante l'esecuzione dell'esame di maturità.

I Presidenti di Commissione coordineranno le modalità di ingresso e uscita dei candidati e dei commissari e l'uso dei locali per garantire il rispetto delle misure di distanziamento

SPOSTAMENTI INTERNI, RIUNIONI, EVENTI INTERNI E FORMAZIONE

Gli spostamenti all'interno dei plessi scolastici devono essere limitati al minimo indispensabile.

Non sono consentite le riunioni in presenza. Laddove le stesse fossero connotate dal carattere della necessità e urgenza, nell'impossibilità di collegamento a distanza, dovrà essere ridotta al minimo la partecipazione necessaria e, comunque, dovranno essere garantiti il distanziamento interpersonale e un'adeguata pulizia/areazione dei locali. Sono sospesi e annullati tutti gli eventi interni e ogni attività di formazione in modalità in aula, anche obbligatoria, anche se già organizzati; è comunque possibile, qualora l'organizzazione lo permetta, effettuare la formazione a distanza, anche per i lavoratori in smart work.

Il mancato completamento dell'aggiornamento della formazione professionale e/o abilitante entro i termini previsti per tutti i ruoli/funzioni aziendali in materia di salute e sicurezza nei luoghi di lavoro, dovuto all'emergenza in corso e quindi per causa di forza maggiore, non comporta l'impossibilità a continuare lo svolgimento dello specifico ruolo/funzione (a titolo esemplificativo: l'addetto all'emergenza, sia antincendio, sia primo soccorso, può continuare ad intervenire in caso di necessità).

GESTIONE DI UNA PERSONA SINTOMATICA A SCUOLA

Nel caso in cui una persona presente a scuola sviluppi febbre e sintomi di infezione respiratoria quali la tosse, lo deve dichiarare immediatamente al Responsabile dell'Emergenza, si procederà al suo isolamento e a quello degli altri presenti nei locali in base alle disposizioni dell'autorità sanitaria. L'Istituzione Scolastica procede immediatamente ad avvertire le autorità sanitarie competenti e i numeri di emergenza per il COVID-19 forniti dalla Regione o dal Ministero della Salute.

L'Istituzione Scolastica collabora con le Autorità sanitarie per la definizione degli eventuali "contatti stretti" di una

persona presente a scuola che sia stata riscontrata positiva al tampone COVID-19. Ciò al fine di permettere alle autorità di applicare le necessarie e opportune misure di quarantena. Nel periodo dell'indagine, la scuola potrà chiedere agli eventuali possibili contatti stretti di lasciare cautelativamente l'edificio, secondo le indicazioni dell'Autorità sanitaria. Il lavoratore, al momento dell'isolamento, deve essere subito dotato ove già non lo fosse, di mascherina chirurgica.

È costituito un Comitato per l'applicazione e la verifica delle regole del protocollo di regolamentazione con la partecipazione del RLS

“LAVORATORI FRAGILI”-LAVORATORI EX-COVID: GESTIONE SANITARIA

L'identificazione della eventuale presenza dei soggetti con particolari situazioni di fragilità anche in relazione all'età può essere effettuata anche dal medico di base, qualora non sia possibile ricorrere al medico competente o ai servizi ASL. Il reinserimento lavorativo di soggetti con pregressa infezione da COVID 19 avverrà attraverso il Medico competente oppure con il ricorso agli organi di vigilanza quali l'Inail.

La segnalazione di particolari fragilità e patologie attuali o pregresse dei lavoratori dell'Istituzione Scolastica saranno comunque trattate nel rispetto dell'attuale normativa in materia di privacy.

Per il reintegro progressivo di lavoratori dopo l'infezione da COVID19, il medico competente che sarà all'uopo nominato, previa presentazione di certificazione di avvenuta negativizzazione del tampone secondo le modalità previste e rilasciata dal dipartimento di prevenzione territoriale di competenza, effettuerà la visita medica precedente alla ripresa del lavoro, a seguito di assenza per motivi di salute di durata superiore ai sessanta giorni continuativi, al fine di verificare l'idoneità alla mansione” (*Dlgs 81/08 e s.m.i, art. 41, c. 2 lett. e-ter*), anche per valutare profili specifici di rischiosità e comunque indipendentemente dalla durata dell'assenza per malattia.

AGGIORNAMENTO DEL PROTOCOLLO DI REGOLAMENTAZIONE IN RELAZIONE AGLI ESAMI DI STATO A.S. 2019-20

MISURE DI SISTEMA, ORGANIZZATIVE E DI PREVENZIONE RELATIVAMENTE ALLA GESTIONE DEGLI ESAMI DI STATO A.S. 2019-20

Misure organizzative, di prevenzione e di protezione

Misure di pulizia e di igienizzazione

L'IIS "Di Sangro-Minuziano Alberti" assicura una pulizia approfondita, ad opera dei collaboratori scolastici, dei locali destinati all'effettuazione dell'esame di stato, ivi compresi ingressi, corridoi, bagni, uffici di segreteria e ogni altro Ambiente che si prevede di utilizzare

Nella pulizia approfondita e successiva disinfezione si pone particolare attenzione alle superfici più toccate quali maniglie e barre delle porte, delle finestre, sedie e braccioli, tavoli/banchi/cattedre, interruttori della luce, corrimano, rubinetti dell'acqua, pulsanti dell'ascensore, distributori automatici di cibi e bevande, ecc.

I collaboratori scolastici, al termine di ogni sessione di esame, provvedono a misure specifiche di pulizia delle superfici e degli arredi/materiali scolastici utilizzati nell'espletamento della prova

L'IIS "Di Sangro-Minuziano Alberti" garantisce la disponibilità di prodotti igienizzanti (dispenser di soluzione idroalcolica 60- 85%) per i candidati e il personale della scuola, per permettere l'igiene frequente delle mani in più punti dell'edificio scolastico e, in particolare:

- accesso alla struttura;
- corridoi
- accessi a servizi igienici
- accesso ai locali destinati allo svolgimento della prova d'esame.

Misure organizzative

Ciascun **componente della commissione** convocato per l'espletamento delle procedure per l'esame di stato dovrà dichiarare tramite autodichiarazione fornita in allegato (*Allegato 1*):

- l'assenza di sintomatologia respiratoria o di febbre superiore a 37.5°C nel giorno di avvio delle procedure d'esame e nei tre giorni precedenti;
- di non essere stato in quarantena o isolamento domiciliare negli ultimi 14 giorni;
- di non essere stato a contatto con persone positive, per quanto di loro conoscenza, negli ultimi 14 giorni.

Nel caso in cui per il componente della commissione sussista una delle condizioni soprariportate, lo stesso dovrà essere sostituito secondo le norme generali vigenti; nel caso in cui la sintomatologia respiratoria o febbrile si manifesti successivamente al conferimento dell'incarico, il commissario non dovrà presentarsi per l'effettuazione dell'esame, comunicando tempestivamente la condizione al Presidente della commissione al fine di avviare le procedure di sostituzione nelle forme previste dall'ordinanza ministeriale ovvero dalle norme generali vigenti.

La convocazione dei candidati avviene secondo il calendario e la scansione degli accessi. Ciò è uno strumento organizzativo utile al fine della sostenibilità e della prevenzione di assembramenti di persone in attesa fuori dei locali scolastici, consentendo la presenza per il tempo minimo necessario.

Il calendario di convocazione viene comunicato preventivamente sul sito della scuola

(www.iisdisangrominuzianoalberti.edu.it) e con mail al candidato tramite registro elettronico con verifica telefonica dell'avvenuta ricezione.

Il candidato, qualora necessario, può richiedere alla scuola il rilascio di un documento che attesti la convocazione e che gli dia, in caso di assembramento, precedenza di accesso ai mezzi pubblici per il giorno dell'esame.

Al fine di evitare ogni possibilità di assembramento il candidato dovrà presentarsi a scuola **15 minuti** prima dell'orario di convocazione previsto e dovrà lasciare l'edificio scolastico subito dopo l'espletamento della prova.

Il candidato potrà essere accompagnato da una persona. L'accesso è consentito solo se il candidato e l'accompagnatore sono dotati di mascherina chirurgica/di comunità. E' obbligatorio l'utilizzo dei dispenser di gel per la pulizia delle mani.

All'ingresso della scuola non sarà effettuata la rilevazione della temperatura corporea (ritenuta non necessaria dal documento tecnico del CTS)

All'atto della presentazione a scuola il candidato e l'eventuale accompagnatore dovranno produrre un'autodichiarazione (*Allegato 1*) attestante:

- l'assenza di sintomatologia respiratoria o di febbre superiore a 37.5°C nel giorno di espletamento dell'esame e nei tre giorni precedenti;
- di non essere stato in quarantena o isolamento domiciliare negli ultimi 14 giorni;
- di non essere stato a contatto con persone positive, per quanto di loro conoscenza, negli ultimi 14 giorni.

Nel caso in cui per il candidato sussista una delle condizioni soprariportate, lo stesso non dovrà presentarsi per l'effettuazione dell'esame, producendo tempestivamente la relativa certificazione medica al fine di consentire alla commissione la programmazione di una sessione di recupero nelle forme previste dall'ordinanza ministeriale ovvero dalle norme generali vigenti.

Organizzazione dei locali scolastici e misure di prevenzione per lo svolgimento dell'esame

L'IIS "Di Sangro-Minuziano Alberti" prevede percorsi dedicati di ingresso e di uscita dalla scuola, identificati con opportuna segnaletica di "Ingresso" e "Uscita", e con Planimetria allegata, in modo da prevenire il rischio di interferenza tra i flussi in ingresso e in uscita, mantenendo ingressi e uscite aperti.

Operando due Commissioni nella Sede Centrale, i Presidenti di Commissione coordineranno le modalità di ingresso e uscita dei candidati e dei commissari e l'uso dei locali per garantire il rispetto delle misure di distanziamento.

I locali scolastici destinati allo svolgimento dell'esame di stato sono stati individuati tra gli ambienti che garantiscono il rispetto delle prescrizioni contenute nel Documento Tecnico del CTS e precisamente:

- ambienti dotati di ampie finestre per favorire il ricambio d'aria;
- l'assetto di banchi/tavoli e di posti a sedere destinati alla commissione tali da garantire un distanziamento – anche in considerazione dello spazio di movimento – non inferiore a 2 metri; anche per il candidato dovrà essere assicurato un distanziamento non inferiore a 2 metri (compreso lo spazio di movimento) dal componente della commissione più vicino.
- Distanziamento non inferiore a 2 metri (compreso lo spazio di movimento) anche per l'eventuale accompagnatore ivi compreso l'eventuale Dirigente tecnico in vigilanza.

La commissione assicurerà all'interno del locale di espletamento della prova la presenza di ogni materiale/ sussidio didattico utile e/o necessario al candidato.

Sarà garantito un ricambio d'aria regolare e sufficiente nel locale di espletamento della prova favorendo, in ogni caso possibile, l'aerazione naturale.

Negli ambienti con presenza di impianto condizionamento autonomo, lo stesso verrà utilizzato solo in seguito al rispetto degli interventi di sanificazione previsti nel Rapporto ISS COVID-19 n. 5 del 21 aprile 2020

I componenti della commissione dovranno indossare per l'intera permanenza nei locali scolastici mascherina chirurgica che verrà fornita dal Dirigente Scolastico che ne assicurerà il ricambio dopo ogni sessione di esame (mattutina /pomeridiana).

Il candidato e l'eventuale accompagnatore dovranno indossare per l'intera permanenza nei locali scolastici una mascherina chirurgica o di comunità di propria dotazione; si definiscono mascherine di comunità *"mascherine monouso o mascherine lavabili, anche auto-prodotte, in materiali multistrato idonei a fornire un'adeguata barriera e, al contempo, che garantiscano comfort e respirabilità, forma e aderenza adeguate che permettano di coprire dal mento al di sopra del naso"*.

Non sono necessari ulteriori dispositivi di protezione.

Si precisa che le misure di distanziamento messe in atto durante le procedure di esame (uso mascherina e distanziamento di almeno 2 metri) non configurano situazioni di contatto stretto

Solo nel corso del colloquio il candidato potrà abbassare la mascherina assicurando però, per tutto il periodo dell'esame orale, la distanza di sicurezza di almeno 2 metri dalla commissione d'esame.

Anche per tutto il personale non docente, in presenza di spazi comuni con impossibilità di mantenimento del distanziamento, è necessario indossare la mascherina chirurgica.

Le mascherine potranno essere gettate in busta chiusa nei contenitori dei rifiuti indifferenziati.

I componenti della commissione, il candidato, l'accompagnatore e qualunque altra persona che dovesse accedere al locale destinato allo svolgimento della prova d'esame dovrà procedere all'igiene delle mani in accesso. Pertanto NON è necessario l'uso di guanti.

I plessi scolastici scolastici destinati allo svolgimento dell'esame prevedono un ambiente dedicato all'accoglienza e isolamento di eventuali soggetti (candidati, componenti della commissione, altro personale scolastico) che dovessero manifestare una sintomatologia respiratoria e febbre. In tale

evenienza il soggetto verrà immediatamente condotto nel predetto locale in attesa dell'arrivo dell'assistenza necessaria attivata secondo le indicazioni dell'autorità sanitaria locale. Verrà altresì dotato immediatamente di mascherina chirurgica qualora dotato di mascherina di comunità.

Indicazioni per i candidati con disabilità

Per favorire lo svolgimento dell'esame agli studenti con disabilità certificata sarà consentita la presenza di eventuali assistenti (es. Assistente alla comunicazione); in tal caso per tali figure, non essendo possibile garantire il distanziamento sociale dallo studente, è previsto l'utilizzo di guanti oltre la consueta mascherina chirurgica.

Inoltre per gli studenti con disabilità certificata il Consiglio di Classe, tenuto conto delle specificità dell'alunno e del PEI, ha la facoltà di esonerare lo studente dall'effettuazione della prova di esame in presenza, stabilendo la modalità in video conferenza come alternativa.

Indicazioni di Informazione e Comunicazione

Delle misure di prevenzione e protezione di cui al presente documento il Dirigente Scolastico assicura adeguata comunicazione efficace alle famiglie, agli studenti, ai componenti la commissione, sia tramite comunicazione sul sito istituzionale www.iisdisangrominuzianoalberti.edu.it, che su supporto fisico ben visibile all'ingresso della scuola e nei principali ambienti di svolgimento dell'Esame di Stato entro 10 gg antecedenti l'inizio delle prove d'esame.

È importante sottolineare che le misure di prevenzione e protezione indicate contano sul senso di responsabilità di tutti nel rispetto delle misure igieniche e del distanziamento e sulla collaborazione attiva di studenti e famiglie nel continuare a mettere in pratica i comportamenti previsti per il contrasto alla diffusione dell'epidemia.

PROVA FINALE SPECIALIZZAZIONE “ENOTECNICO”

La prova finale prevista per gli studenti del SESTO ANNO Specializzazione “ENOTECNICO” si svolgeranno a partire dal 28 Giugno 2020, secondo un calendario che prevederà l'utilizzo della Biblioteca c/o ITAS.

L'espletamento della prova sarà condotta garantendo il rispetto delle distanze (2 metri) previste dal documento tecnico per gli Esami di Stato citato in premessa

ESAMI PRELIMINARI AGLI ESAMI DI STATO PER I PRIVATISTI








Gli esami preliminari agli Esami di Stato previsti per i candidati privatisti si svolgeranno a partire dal 10 luglio 2020, secondo un calendario che prevederà l'utilizzo rispettivamente della biblioteca e delle aule a ciò dedicate per lo svolgimento degli scritti.





Gli orali saranno condotti garantendo il rispetto delle distanze (2 metri) previste dal documento tecnico per gli Esami di Stato.

AGGIORNAMENTO DEL PROTOCOLLO DI REGOLAMENTAZIONE

Le regole previste nel presente protocollo di regolamentazione saranno periodicamente verificate e/o aggiornate da parte del Comitato composto dal Dirigente Scolastico, prof. Vincenzo Campagna, dal RSPP ing. prof. Donato Antonio Cipriani, dal RLS/RSU arch. Prof. Umberto Fiore e dal medico competente dott. Matteo Ciavarella.

RIEPILOGO DPI-PRODOTTI PULIZIA - GEL IGIENIZZANTI- ATTREZZATURE

Gel igienizzante per le mani a base alcoolica 60-85 %	
Rotoli carta monouso	
Detergenti neutri per la normale pulizia	
Mascherine di tipo chirurgico UNI EN 14683: 2009	
<p>Mascherine FFP2 UNI EN 149:2009 (solo per collaboratori quando fanno le pulizie) Purificano l'aria da polveri, fumi e gas, prima che venga inspirata. I respiratori a filtro non devono essere utilizzati nelle seguenti condizioni:</p> <ul style="list-style-type: none"> a) percentuale di ossigeno nell'aria minore del 20% b) concentrazione alta degli inquinanti ovvero maggiore dei limiti di utilizzo dei filtri c) non nota la natura e la concentrazione degli agenti inquinanti Disp. III Categoria, Filtro P2, Doppi elastici regolabili, Provvisto di stringinaso regolabile con interno in materiale morbido, Guarnizione di tenuta 	
Guanti monouso in nitrile, lattice ecc.	
Sapone neutro nei bagni	
Igienizzanti a base di ipoclorito di sodio (devono essere utilizzati diluendoli fino ad una concentrazione del 0,1%)	
Igienizzanti a base di etanolo (devono essere utilizzati diluendoli fino ad una concentrazione del 70%)	

<p>Termoscanner o Termometro a LCD infrarossi a distanza (per misurazione temperatura)</p> <p>Per gli esami non viene indicato come obbligatorio</p>	
<p>Schermo parafiato in plexiglas o similare</p> <p>(da utilizzare per le postazioni di front-office se si ha una distanza inferiore a un metro)</p>	
<p>Schermo facciale in plexiglas</p> <p>Occhiali a mascherina di protezione per l'operatore quando è a distanza inferiore a ml 1,00 (Proteggono gli occhi da schegge, frammenti di materiali anche incandescenti, da spruzzi di liquidi Marcatatura CE, Marcatatura a norma EN 166 , Classe ottica 1 , Resistenza contro particelle proiettate: B Protezione da liquidi e spruzzi: 3 , Trattamento antiappannante: N)</p> <p>(da utilizzare per le postazioni di front-office se si ha una distanza inferiore a un metro o per la pulizia quando si usano candeggina o similari per evitare schizzi)</p>	
<p>Camice lavoro</p>	

AUTODICHIARAZIONE

Il sottoscritto,

Cognome Nome

Luogo di nascita Data di nascita

Documento di riconoscimento

Ruolo..... (es. studente, docente, personale non docente, altro)

nell'accesso presso l'Istituto Scolastico
sotto la propria responsabilità (se maggiorenne) o di quella di un esercente la responsabilità genitoriale, dichiara quanto segue:

- di non presentare sintomatologia respiratoria o febbre superiore a 37.5° C in data odierna e nei tre giorni precedenti;
- di non essere stato in quarantena o isolamento domiciliare negli ultimi 14 giorni;
- di non essere stato a contatto con persone positive, per quanto di loro conoscenza, negli ultimi 14 giorni.

La presente autodichiarazione viene rilasciata quale misura di prevenzione correlata con l'emergenza pandemica del SARS CoV 2.

Luogo e data

Firma leggibile
(dell'interessato e/o dell'esercente la responsabilità genitoriale)

.....

SCHEDA DI CONSEGNA D.P.I.
(art. 18 comma 1 D.Lgs 81/08 e s.m.i.)

Il Sottoscritto _____ nato a _____ il
_____ residente a _____
_____ via _____ in qualità di Dirigente
Scolastico/incaricato dal D.S. _____ con sede legale in
_____, sentito il responsabile del servizio di prevenzione e protezione, dichiara di aver
consegnato al sotto indicato al sig. _____ dipendente della stessa istituzione scolastica
i seguenti Dispositivi di Protezione Individuale:

- SCARPE ANTINFORTUNISTICA
- GUANTI
- MASCHERINA TIPO CHIRURGICA O SIMILARE
- MASCHERINA FFP2 CON/SENZA VALVOLA FILTRANTE
- MASCHERINA FFP3 CON/SENZA VALVOLA FILTRANTE
- OCCHIALI DI PROTEZIONE
- _____

In caso di riconsegna dei DPI, gli stessi dovranno per qualsiasi ragione riportati al sottoscritto.

Si dichiara inoltre di aver:

- informato e formato il lavoratore dei rischi dai quali il D.P.I. lo protegge ai sensi del D.L. 81/2008 e s.m.i. art. 77 co. 4
- ed addestrato il lavoratore circa l'uso corretto e l'utilizzo pratico dei D.P.I. ai sensi D.L. 81/2008 e s.m.i. art. 77 co. 5

Il lavoratore dichiara:

- di utilizzare, riconsegnare e depositare i D.P.I. conformemente all'informazione, alla formazione ed all'addestramento ricevuti
- di aver cura dei D.P.I. messi a propria disposizione ai sensi del D.L. 81/2008 e s.m.i.art. 78
- di non apportare modifiche di propria iniziativa ai sensi del D.L. 81/2008 e s.m.i.art. 78

_____, li _____

Il Datore di Lavoro

Il lavoratore



IIS "Di Sangro Minuziano Alberti"

**ALL'INTERNO DEI NOSTRI LOCALI ABBIAMO ADOTTATO TUTTE
LE PRECAUZIONI INDICATE DALLE AUTORITÀ SANITARIE**

✓ Puliamo accuratamente le superfici
di lavoro con prodotti a base di
cloro e alcol

✓ Mettiamo a disposizione
soluzioni idralcoliche per il
lavaggio delle mani

Invitiamo tutti i nostri utenti a:



INDOSSARE LA MASCHERINA



**MANTENERE LA DISTANZA
DI ALMENO 1 METRO**



IGIENIZZARE LE MANI



**NO ASSEMBRAMENTI DI
PERSONE**



IIS "Di Sangro Minuziano Alberti"

**ALL'INTERNO DEI NOSTRI LOCALI ABBIAMO ADOTTATO TUTTE
LE PRECAUZIONI INDICATE DALLE AUTORITÀ SANITARIE**



**Puliamo accuratamente le superfici
di lavoro con prodotti a base di
cloro e alcol**



**Mettiamo a disposizione
soluzioni idralcoliche per il
lavaggio delle mani**

Misure contenitive per lo svolgimento dell'esame di stato:



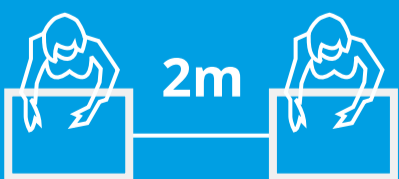
INDOSSARE LA MASCHERINA



**AUTODICHIARAZIONE/MISURA
TEMPERATURA**



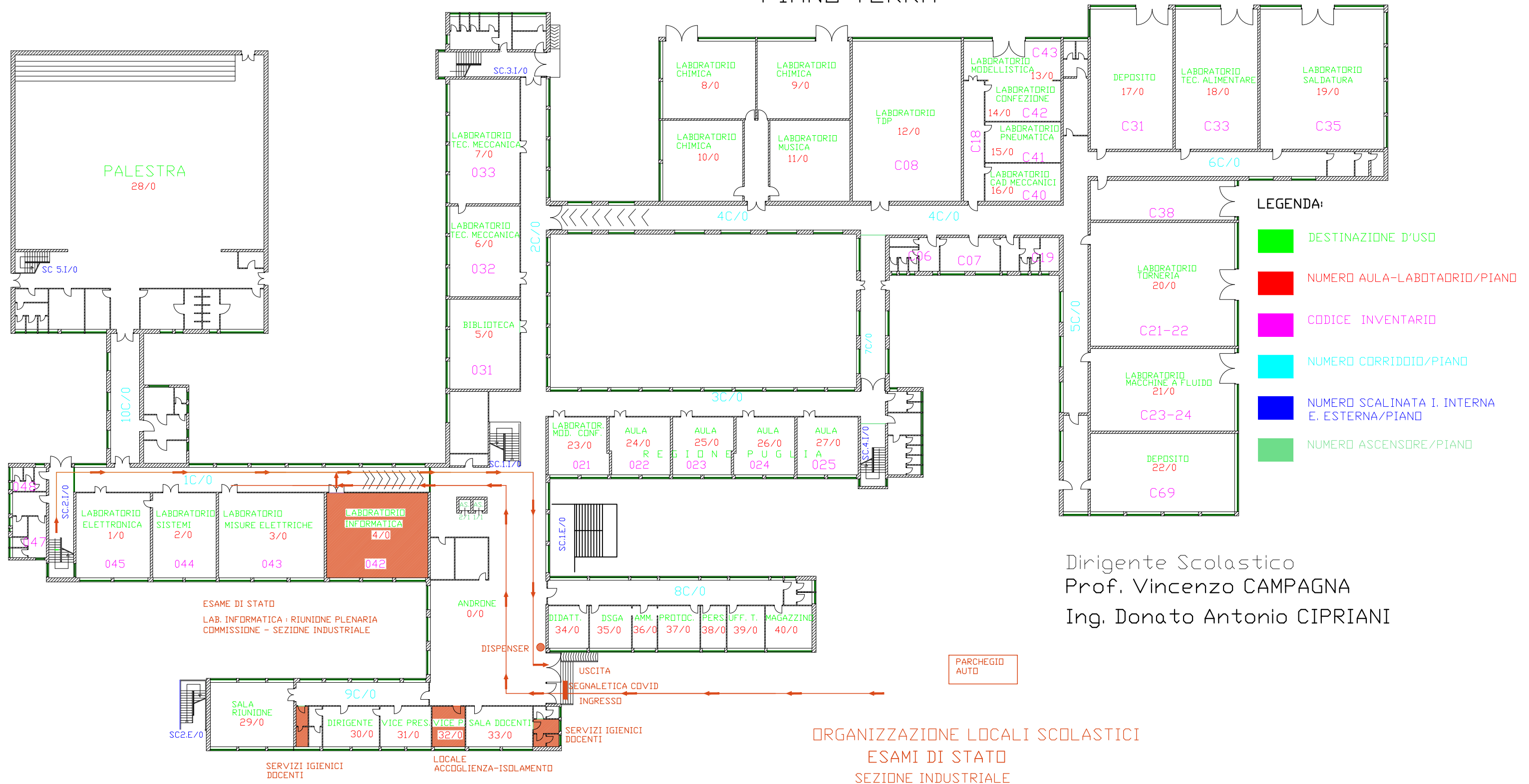
IGIENIZZARE LE MANI



**MANTENERE LA DISTANZA DI 2
METRI TRA I BANCHI**

I.I.S. "A. MINUZZIANO"

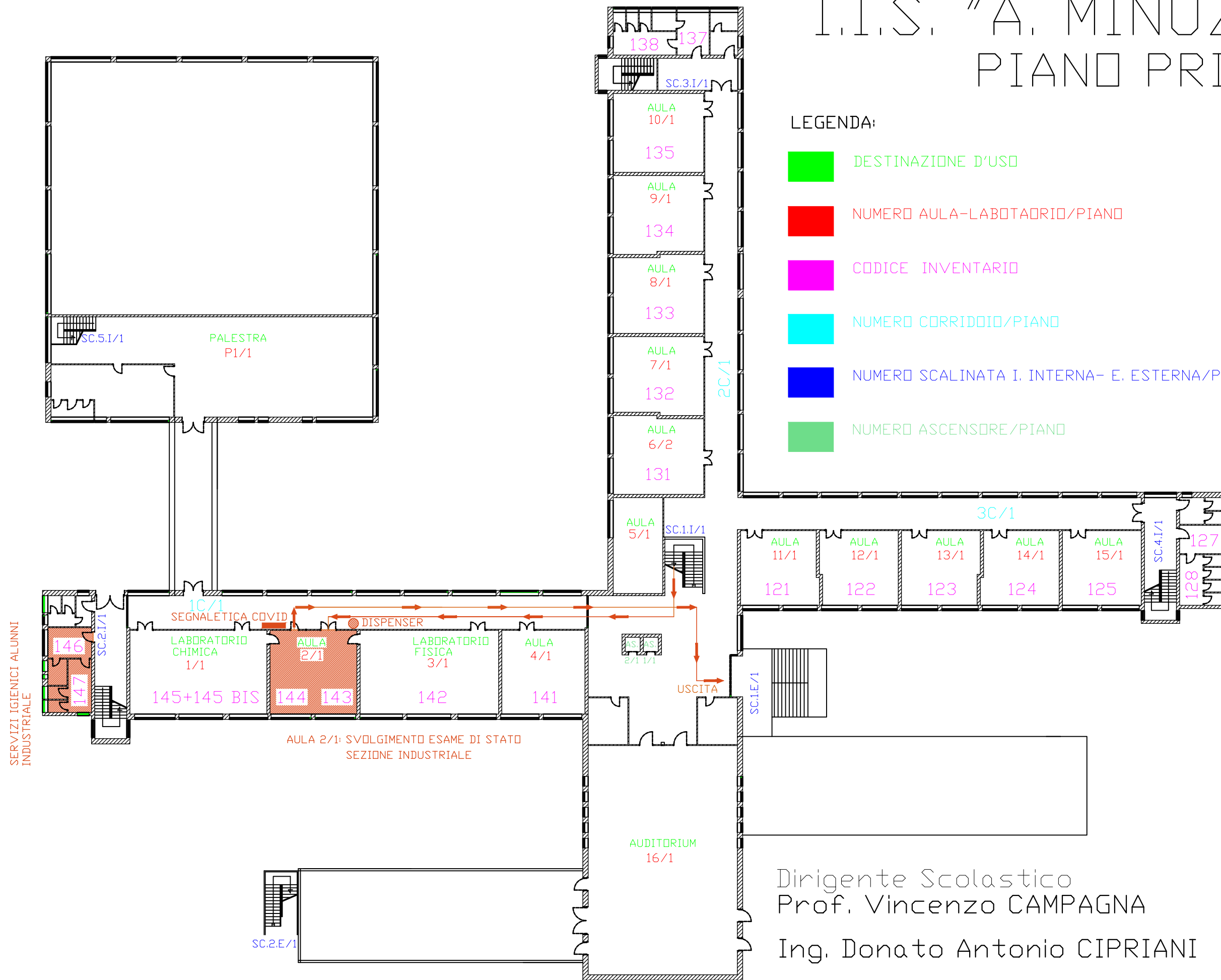
PIANO TERRA



I.I.S. "A. MINUZZIANO" PIANO PRIMO

LEGENDA:

- DESTINAZIONE D'USO
- NUMERO AULA-LABOTADRIO/PIANO
- CODICE INVENTARIO
- NUMERO CORRIDOIO/PIANO
- NUMERO SCALINATA I. INTERNA- E. ESTERNA/PIANO
- NUMERO ASCENSORE/PIANO



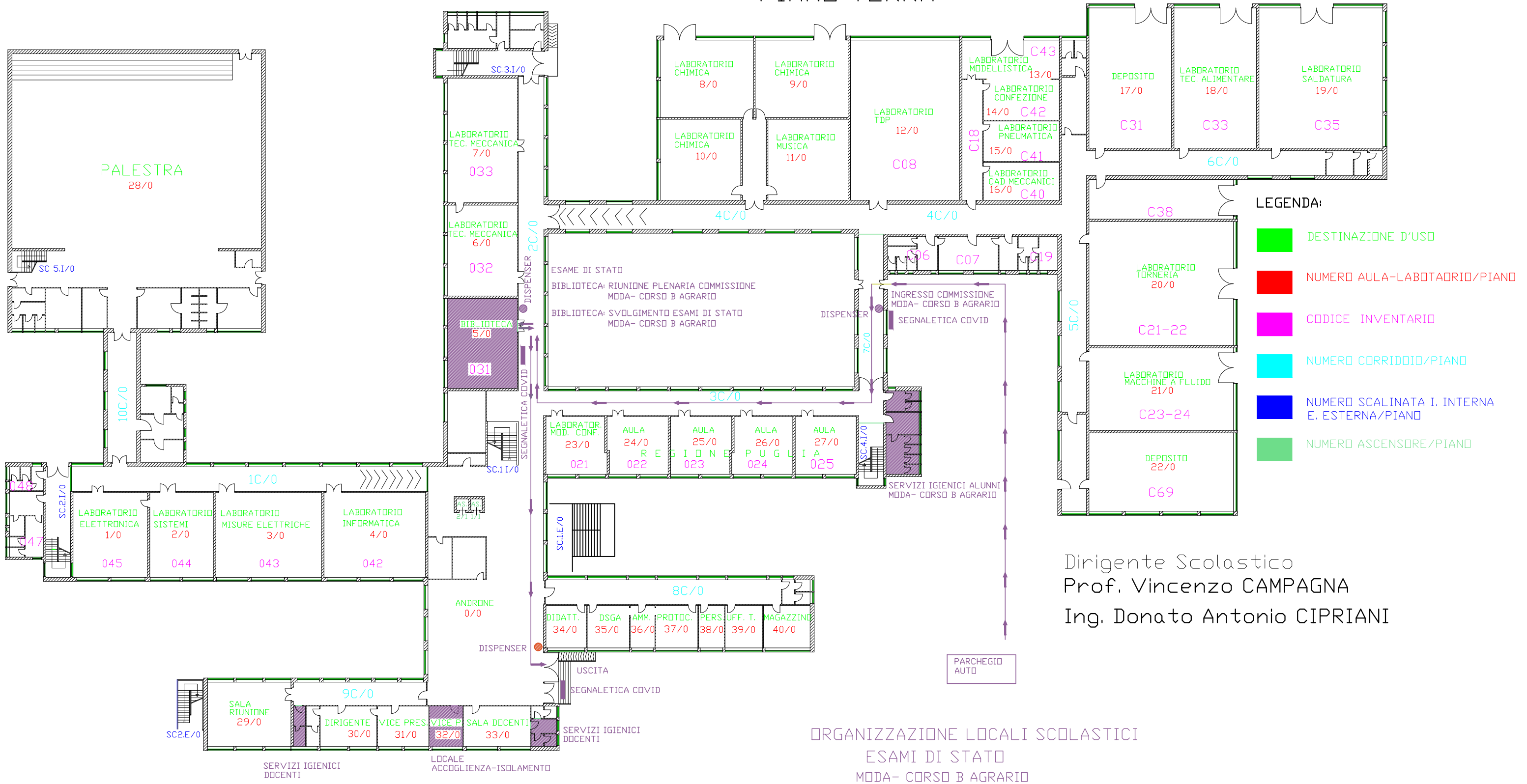
Dirigente Scolastico
Prof. Vincenzo CAMPAGNA
Ing. Donato Antonio CIPRIANI

ORGANIZZAZIONE LOCALI SCOLASTICI
ESAMI DI STATO
SEZIONE INDUSTRIALE

SERVIZI IGIENICI ALUNNI
INDUSTRIALE

I.I.S. "A. MINUZIANO"

PIANO TERRA

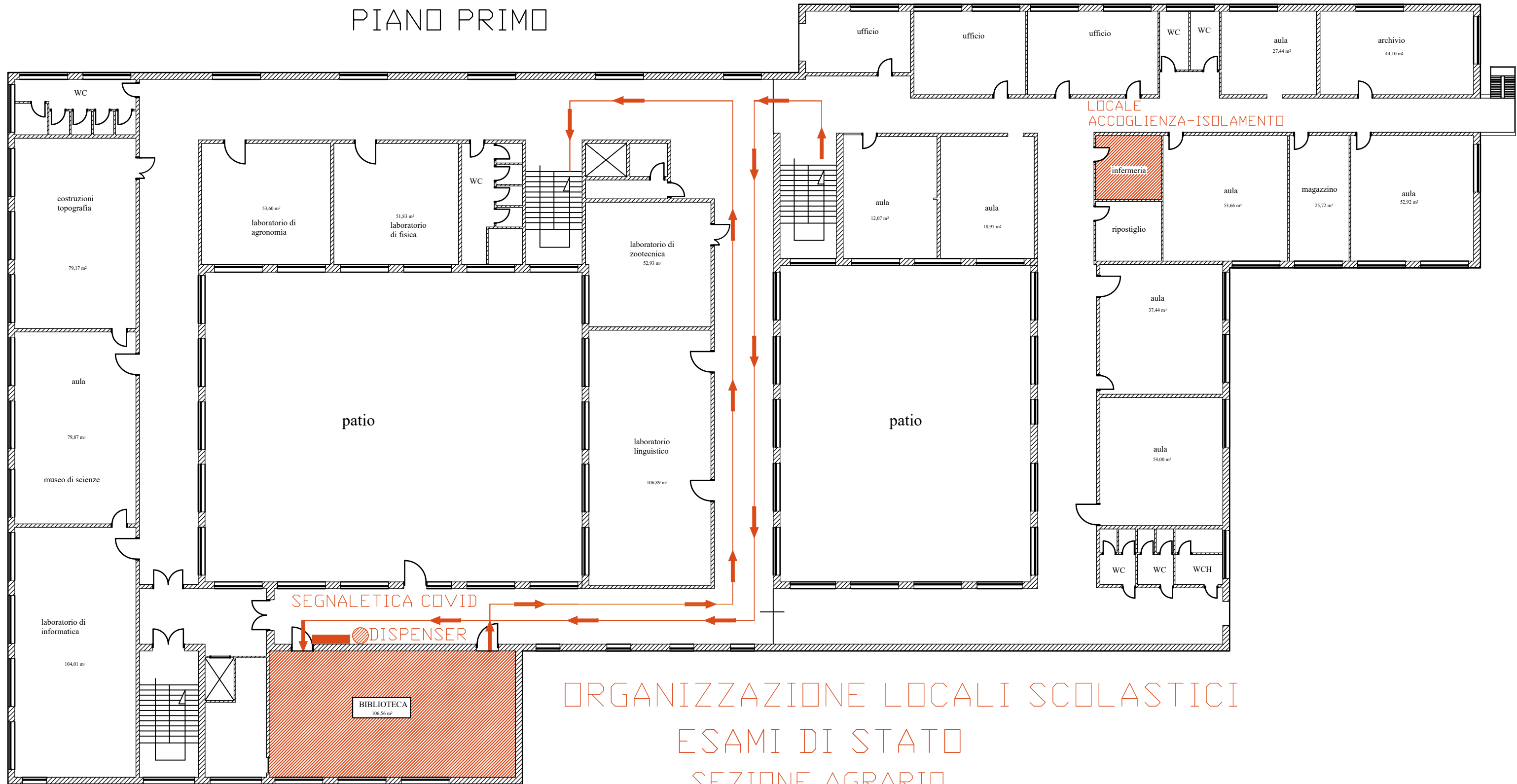


Dirigente Scolastico
 Prof. Vincenzo CAMPAGNA
 Ing. Donato Antonio CIPRIANI

ORGANIZZAZIONE LOCALI SCOLASTICI
 ESAMI DI STATO
 MODA- CORSO B AGRARIO

ITAS-ITG "DI SANGRO MINUZZIANO ALBERTI"

PIANO PRIMO



ORGANIZZAZIONE LOCALI SCOLASTICI
ESAMI DI STATO
SEZIONE AGRARIO

BIBLIOTECA: RIUNIONE PLENARIA
SVOLGIMENTO ESAME DI STATO